

岩 国市の米軍岩国基地と海上自衛隊岩国基地で4月15日に航空ショーのイベント「フレンドシップデー」が4年ぶりに開催されたので行ってきました。

身分証明書の提示、手荷物検査を受け、普段は入ることのできない基地内に入りました。入口から会場までかなりの距離を歩いたように思います。途中で住宅やお店が並んでいるところがあり、普段見ることのできない風景なので楽しみながら歩きました。

会場には航空機や戦闘機の展示がありました。撮影はもちろん、一部の航空機は中に入ることができ、とても貴重な体験になりました。アメリカンフードの屋台もあり、一番人気の佐世保バーガーには長い

石井 紀子 Noriko Ishii

列ができていました。ピザのテイクアウト用の箱を持っている人も多く見かけ、食事も楽しめました。当日はあいにくの雨で、航空自衛隊のアクロバット飛行チーム「ブルーインパルス」の飛行が直前で中止になってしまいましたが、他の戦闘機が急旋回や背面飛行をするところは見ることができました。また行く機会があれば、ブルーインパルスの飛行を見たいと思っています。



お役立ち情報 ~iDeCoとNISA~

今回は投資の入り口として国が用意してくれているお得な制度の iDeCo と NISA の違いを簡単に図にまとめてみました。運用益にかかる税金 (20.315%) が非課税になるというメリットは共通していますが、それぞれ制度毎に特徴があります。特に注意したいのは運用期間の長さや換金できるタイミングです。そこに着目して目的別に次のように使い分けてみてはどうでしょうか。

【積極的投資に挑戦するなら一般 NISA 向き】

一般NISAなら、株式や投資信託、ETF(上場投資信託)、REIT(不動産投資信託)も対象なので、自分で銘柄を選別しながら積極的にリターンを追求したい人にぴったり。年間120万円以内の投資であれば、どれだけ大きな利益を得ても税金がかかりません。

【5~10年後に使う予定の資産形成ならつみたて NISA 向き】

年間40万円という投資元本の非課税枠は、月々にすると約3万3000円。5年後や10年後など、20年以内に使う予定のある人が目標に向けてコツコツと資金を積み上げていくのに最適です。

【定年後に使う資産形成なら iDeCo 向き】

蓄えた資金を使うのが定年後であれば、60歳にならないと引き出せないという iDeCo のデメリットを気にする必要がありません。しかも、運用時のみならず積立時、引出時にも税制上の優遇が受けられるので、老後のための資金を蓄えるには最も有利な制度です。

いかがでしょうか。来年には非課税期間が無期限で年間投資上限額 360万円・最大利用可能額 1800万円の新 NISA が始まります。現行 NISA とは非課税枠が別枠なので、今年新旧両 NISA の非課税枠を活かして投資を始めることができるチャンスです。さあ皆さんも無理のない範囲で投資を始めてみてはいかがでしょうか。

制度商品	iDeCo(個人型確定拠出年金)	つみたて NISA	一般 NISA
目的	長期の資産形成	中長期の資産形成	短期から中期の資産形成
用途	老後資金など	教育資金・住宅資金・老後資金など	教育資金・住宅資金など
運用期間	加入から65歳まで(10年間延長可能)	20年	5年
税制上のメリット	拠出時 ○ 掛け金の全額を所得控除	×	×
	運用時 ○ 非課税※1	○ 非課税※2	○ 非課税※2
	受取時 ○ 税制優遇あり※3	○ 非課税	○ 非課税
年間投資上限額	14万4千円~81万6千円 職業、加入年金により異なる	40万円	120万円
資金の引き出し	60歳まで原則不可	いつでも可能※4	いつでも可能※4
運用できる商品	定期預金・iDeCo用投資信託・保険商品	長期投資に適した金融商品として 金融庁への届出が受理された投資信託	株式・投資信託・ETF・REIT

※1:特別法人税(税率1.173%)がかかりますが、現在は課税が凍結されています。※2:対象期間を超えると上場株式や株式投資信託の配当金と譲渡益に対して税率20.315%がかかります。※3:年金受取の場合は公的年金等控除の対象、一時金受取の場合は退職所得控除の対象となります。※4:解約分の非課税枠の同一年内の再利用は不可。

ルミ子の RUMIKO'S COOKING CORNER お料理コーナー



ニラだれの卵かけご飯



今年も【るみこの料理コーナー】の季節となりました。毎年悩むこのコーナー、週の大半は男性陣(主に主人と次男)にお任せしているのですが、この時『何を作れば?』状態... そんな時、某日曜日の夕方に放送の『相●マ●ブ』でたまたま見ている料理が、とても簡単だったので作ってみました!!



作り方

- ①ニラはみじん切りにする
- ②ボウルにニラ、しょう油、酢、こんぶ茶を入れて混ぜる
おろししょうが、白いりごま、かつお節加え、さらに混ぜる
- ③お茶碗に盛ったご飯の上に、ニラだれと卵をのせる



材料(3人分)

- ◎ニラ 2束 ◎おろししょうが 大きじ1
- ◎しょう油 大きじ3 ◎白いりごま 大きじ2
- ◎ゴマ油 大きじ3 ◎かつお節 2パック
- ◎酢 大きじ1と1/2 ◎ご飯 卵
- ◎こんぶ茶 小じ1

作った後気づいたのですが、我が家は5人家族なので6人分で作ったんですけど...作りすぎました...(-_-;) 大量のせて食べると結構きつかったです。なんせニラが生ですからね...消費するのに大変でした。部屋中がニラのおいでで満ち、息子に『今日のご飯餃子?』と聞かれました(我が家の餃子は大量に作るので)家族の中では白いご飯大好きな長男が一番気に入ってました。

旦那さんは冷奴にのせてましたが、これも美味しかったですよ。

この具材で他にも料理ができそうなので色々考えてみようかと思っています。

ぜひ皆さんもお試ください。

株式会社 アルファ保険サービス

Tel 084-955-7257 FAX 084-970-0112

〒720-0017 福山市千田町2-3-9
E-mail info@alpha-h.insurance-agt.ne.jp
HP <https://www.alpha-hoken.jp>



上のQRコードを読み取るか、スマートフォンまたはパソコンで左記URLを直接入力してアクセスしてください。

アルファ保険サービス 検索



本館(お客様相談室)



別館(セミナールーム)



喫煙ルーム

アルファプレス



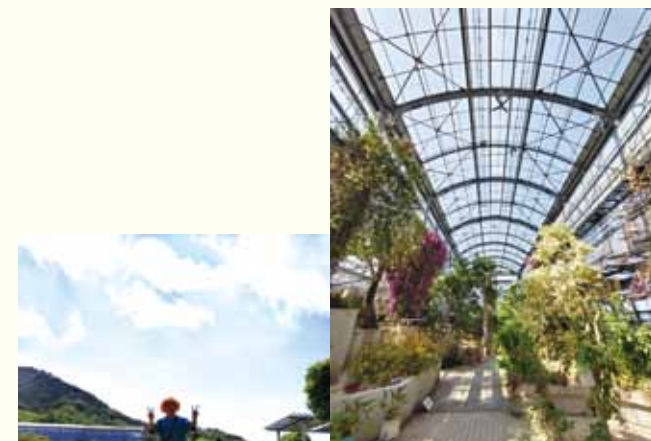
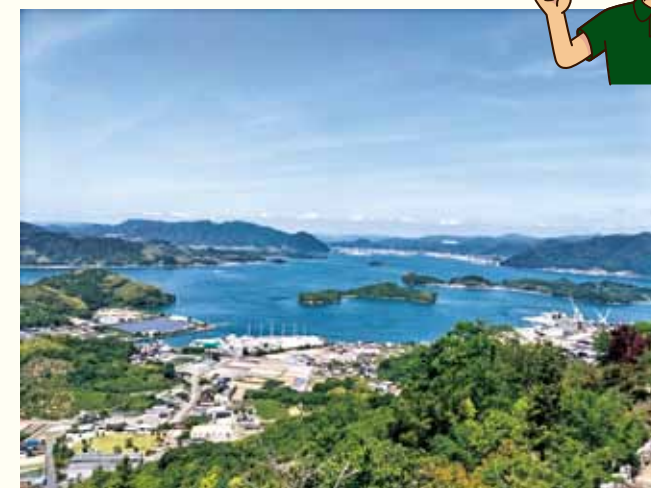
2024年「カレンダープレゼント応募はがき」在中です

先着300名様です。ご応募はおはやめに...

暑中お見舞い申し上げます

今年の田中ですが、増えていく体重に耐えかねて膝が痛いので広島県尾道市因島の白滝山の五百羅漢に登ってみました。8回目くらいまで車で行ったので、楽勝!と思いきや割と急こう配で杖をつけて登りました。道中に膝に効く観音様があり、お祈りしてきました。山頂ではあたりを見回せる絶景スポットがあり、休憩...もつかの間...ブンブンと蜂が飛び回っていたので退散。ふもとのフラワーパークにも立ち寄り、入園料が無料!!ということで入園。たくさんの植物を見ることができました。のんびりと散歩するにはもってこいのスポットでした。日頃から運動不足を感じているのでいい運動になりました。

田中 稔 Minoru Tanaka



帰りがけにはラーメンを食べてしまいましたが...

『境港日帰りツーリング』

5/21(日)8:00、尾道 - 松江道の尾道料金所横の駐車場に集合。熟練ライダーのSさんの先導で、3月に免許取りたての同級生 O 君も参加し、3人で境港まで日帰りツーリング。

行きは尾道 - 松江道から山陰道へ。体が冷えたので宍道湖 SA でホットコーヒーブレイク。その後、山陰道から松江だんだん道路を抜けて、今日の目的地の一つ江島大橋、通称『ベタ踏み坂』に到着。Google マップに表示されたベタ踏み坂撮影ポイントからパチリ。んー、どうでしょ!? 今一つベタ踏み感出ませんね。橋に向かって真っすぐに極



森上一弘 Kazuhiro Morie



力遠くから望遠でアップして撮影することで、橋の麓と頂上の道路幅の差が小さくなりベタ踏み感のある写真になるようですが、スマホのカメラではこれが精一杯でした(^-^)

この橋を渡ればもう境港。混雑する前に昼食です。江島大橋を渡ってすぐの『はちまん茶屋』さんで松花堂弁当。お吸い物、茶碗蒸し、デザートも付いて、1,580 円。美味し。

さあ、本日のゴール境港水木しげるロード。バイクを停めた路肩に他人とは思えない妖怪が。QR コードで解説見ると『大かむろ』という大きな顔で人を驚かせる妖怪。狸が化けたものだ。やはり他人ではないな。

帰りは米子から国道 180 号線で日南町生山まで下り、そこから県道 8 号線で伯備線沿いに走って、新見市神郷神代『夢すき公園』で日本一の『親子孫水車』を眺めながらひと休み。

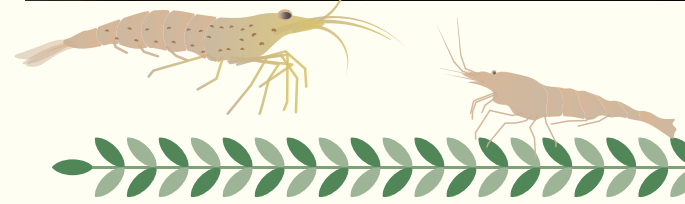
建物内には紙漉き体験施設やカフェがありましたよ。

その後 182 号線で一気に道の駅さんわ 182 ステーションまで。梅雨入り前の日曜日。皆さんツーリングに行かれたんでしょうね。たくさんのバイクが停まりました。気持ちのいい季節はここまでかな!?

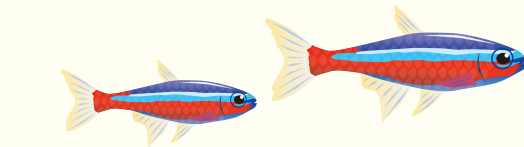
総走行距離約 350 km。一日中走ってお腹一杯のツーリングでした。



45cmの小さな緑の部屋



熱帯魚は 20 年前にも飼っていた事が有り、当時は 1m 80cmの水槽で、45cm級の熱帯魚を水草水槽ではなく底に小石を敷く水槽で飼っていて、少しは経験もあったので、水草もできるのではないかと思ったのがきっかけでした。水槽の中には水草と相性が良いカージナルテトラとヤマトヌマエビが住んでいます。ヤマトヌマエビは卵からふ化し赤ちゃんも数匹いたのですが、いつの間にかいなくなり残念で仕方なかったです。



財前 嘉信 Yoshinobu Zaizen

無沙汰しています。財前です。コロナ禍が 3 年続きましたが、今年の 5 月ようやく 5 類に下げられ、皆様も活動の範囲を広げられた事と存じます。まだ、油断はできませんが、気持ちだけでも解放感が出ますよね。

私は相変わらず煙草をやめていませんが、その中で、緑を取り入れた熱帯魚(水草水槽)を始めました。きっかけは家に緑(木や花)がない事です。今迄、観葉植物等、購入しては枯らしてしまい、いつの間にか家の中の緑や花がない事に気づいたのがきっかけです。緑や花を育てるのもいいのですが、この際、動いている物の中に緑があると良いのではないかと思います、早速熱帯魚屋さんで小さな水槽を買ってきました。



枝にしがみつきエサを食べているヤマトヌマエビ(体長 2cm 位)

水草水槽は設置するときに底砂・肥料・CO2(二酸化炭素)・光があればできますが、1ヶ月放置するとご覧の通りに、成長が早い水草の根が伸びて、せっかくのレイアウトが台無しになってしまいます。1週間に一度位は手入れが必要かもしれません。これから、益々暑くなりますが家の中に水のある生活で、少しでも涼しく感じるかもしれません。

娘

たちと京都へ行きました。京都中京区にある「錦市場商店街」は初めてで、人気店には行列が。あつあつの鱧の天ぷらやホタテのバター醤油焼を美味しくいただきました。賑やかな雰囲気も魅力です。

その後、鹿苑寺(金閣寺)に行きました。小学校の修学旅行以来なので、半世紀近く前(^-^)こんな道を歩いたかな?と思いながら美しい庭園をまわりました。

金閣を中心とした庭園建築は、室町幕府三代将軍足利義満が、極楽浄土をこの世にあらわしたとも言われていて 1950 年の放火の後に再建され、金箔の全面張替え等を経て、1994 年に世界遺産に登録されています。

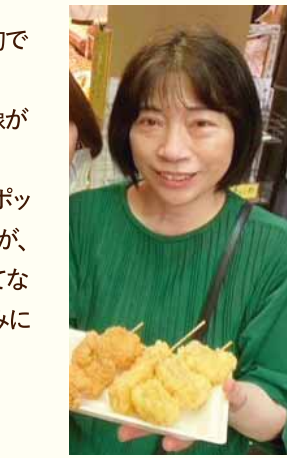
水面に金閣が反射し、とても美しく、夕日に輝く姿もみてみたいと思いました。

また、雪化粧をした姿は、幻想的で最も美しいといわれています。公式ホームページには、ライブ画像が配信されているそうですよ。翌日、琵琶湖を一望できる絶景スポット「びわ湖テラス」に向かいましたが、ロープウェイの乗車券の予約をしてなかった為入場を断念。次回の楽しみにしました。

財前 容子 Yoko Zaizen



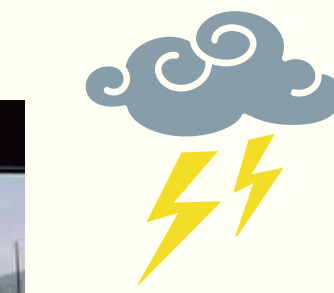
福山駅で偶然にもハローキティ新幹線が!



重政 ルミ子 Rumiko Shigemasa



↑直前の交差点



雷が落ちた瞬間→

今年の4月、ほんとい最近ですが、体調を崩して会社を休ませていただいた日、その日の天気は雨でした。

私の病院の送迎で主人も休みをとっていたので、普段自転車通学の三男も車で行き、迎えも車でということに。

夕方、迎えに行くため主人が家を出た時雨が酷く、雷がすごくなっていたんです(私は自宅で休んでいました)家のすぐ近くの交差点で信号待ちをしていたその時!!大きな音と共に目の前の信号機に雷が落ちたそうです。

その光景がドライブレコーダーに映っていたらしく、帰ってきた三男は興奮して教えてくれました(実際に見たのは主人だけですけど...) 私は家で大きな音に吃驚しましたが、まさかドライブレコーダーに映っているとは思いませんでした。

人に落ちたらと思うと恐ろしい...ちなみに信号機はその影響もなく作動していたそうです。